



# • الضوابط الخاصة

## بأنشطة التطوير المهني المعتمدة

ملاحظات	ضوابط احتساب ساعات النشاط للمنفذ	ضوابط احتساب ساعات النشاط للمستفيد	أنشطة التطوير المهني
مدة البرنامج التدريبي 10 أيام على الأكثر	توثيق تنفيذ التدريب المباشر من جهة رسمية	توثيق حضور التدريب المباشر من جهة رسمية	التدريب المباشر/قصير المدى Face to face training
مدة البرنامج التدريبي أكثر من 10 أيام	توثيق تنفيذ التدريب المباشر من جهة رسمية	توثيق حضور التدريب المباشر من جهة رسمية	التدريب المباشر/طويل المدى Face to face training
	توثيق تنفيذ التدريب الإلكتروني / عن بعد من جهة رسمية	توثيق حضور التدريب الإلكتروني / عن بعد من جهة رسمية	التدريب الإلكتروني / عن بعد E- training
	توثيق تنفيذ ورشة العمل من جهة رسمية	توثيق حضور ورشة العمل من جهة رسمية	ورش العمل workshops
	توثيق تنفيذ الدرس التطبيقي من جهة رسمية	توثيق حضور الدرس التطبيقي من جهة رسمية	الدروس التطبيقية Model lessons
	توثيق تنفيذ دورة بحث الدرس و اعتمادها من المشرف الفني وفق ضوابط دورة بحث الدرس المعتمدة	-	دورة بحث الدرس Lesson study cycle
	توثيق المشاركة في الملتقى من جهة رسمية	توثيق حضور الملتقى من جهة رسمية	الملتقيات Forams وتشمل المؤتمرات واللقاءات التربوية والندوات)
	• ارتباط موضوع الورقة العلمية بمجال عمل أو تخصص المنفذ • توثيق قبول أو نشر الورقة العلمية من جهة رسمية	-	الإنتاج المعرفي / الأوراق العلمية Scientific papers
	• معالجة موضوع البحث لمشكلة تربوية أو تخصصية ضمن مجال عمل أو تخصص المنفذ . • تحكيم البحث الإجمالي من جهتين مختصتين في مجال البحث كحد أدنى. • توثيق تنفيذ البحث الإجمالي و اعتماده من وزارة التعليم أو إدارة مكتب التعليم	-	الإنتاج المعرفي / البحوث الإجرائية Action researches
	• ارتباط المؤلف بمجال عمل أو تخصص المنفذ • حصول المؤلف على موافقة و اعتماد جهة الاختصاص ( وزارة الإعلام )	-	الإنتاج المعرفي / المؤلفات التخصصية Specialized publications
	أن تكون الحقائق التدريبية معتمدة أو مجازة من وزارة التعليم أو إدارة التدريب في المنطقة / المحافظة	-	الإنتاج المعرفي / إعداد الحقائق التدريبية Training packages



# • الضوابط العامة

## لرصد ساعات أنشطة التطوير المهني .

1

يشمل الرصد جميع ساعات التطوير المهني لكافة شاغلي الوظائف التعليمية خلال أعوام خدمتهم السابقة بجميع الإدارات والجهات ذات العلاقة ( مدرسة - مكتب - قسم - إدارة - جهاز الوزارة ).

2

يقصد (بشاغلي الوظائف التعليمية ) كل من هم على الكادر التعليمي (بنين- بنات) من العاملين داخل المدارس أو خارجها من المعيّنين على وظائف تعليمية.

3

يقصد بلفظ ( النظام ) هو الخدمة الذاتية للتطوير المهني للمعلمين في نظام فارس.

4

تشكل لجنة إشرافية بكل إدارة تعليم برئاسة مدير التعليم بالمنطقة / المحافظة وعضوية كل من المساعد/ مدير التعليم، مدير/ة إدارة التدريب و الابتعاث ، مدير/ة إدارة الإشراف التربوي، مدير إدارة الموارد البشرية وذلك للعمل على تطبيق خطة متابعة عملية رصد ساعات أنشطة التطوير المهني لشاغلي الوظائف التعليمية في إدارة التعليم، و ضمان دقة إجراءاتها.

5

إطلاع شاغلي الوظائف التعليمية على محتوى هذا التعميم و أخذ توقيعهم بالعلم و يتحمل الرئيس المباشر المسؤولية حيال ذلك .

6

إضافة جميع أنشطة التطوير المهني المتحققة خلال مدة الخدمة السابقة يتم من قبل شاغل الوظيفة التعليمية بنفسه، ولمرة واحدة خلال المدة الزمنية المحددة لذلك وحتسب في أول ترقية فقط، ويتحمل كامل المسؤولية حيال ذلك.

7

اعتماد أنشطة التطوير المهني خلال مدة الخدمة السابقة لشاغلي الوظائف التعليمية و يتم من قبل الرؤساء المباشرين خلال المدة الزمنية المحددة، ويتحمل الرئيس المباشر كامل المسؤولية حيال تدقيق سلامة رفع بيانات مرؤوسيه بالرجوع الى المستندات و الوثائق الخاصة للمطابقه والضبط ومن ثم اعتمادها على النظام .

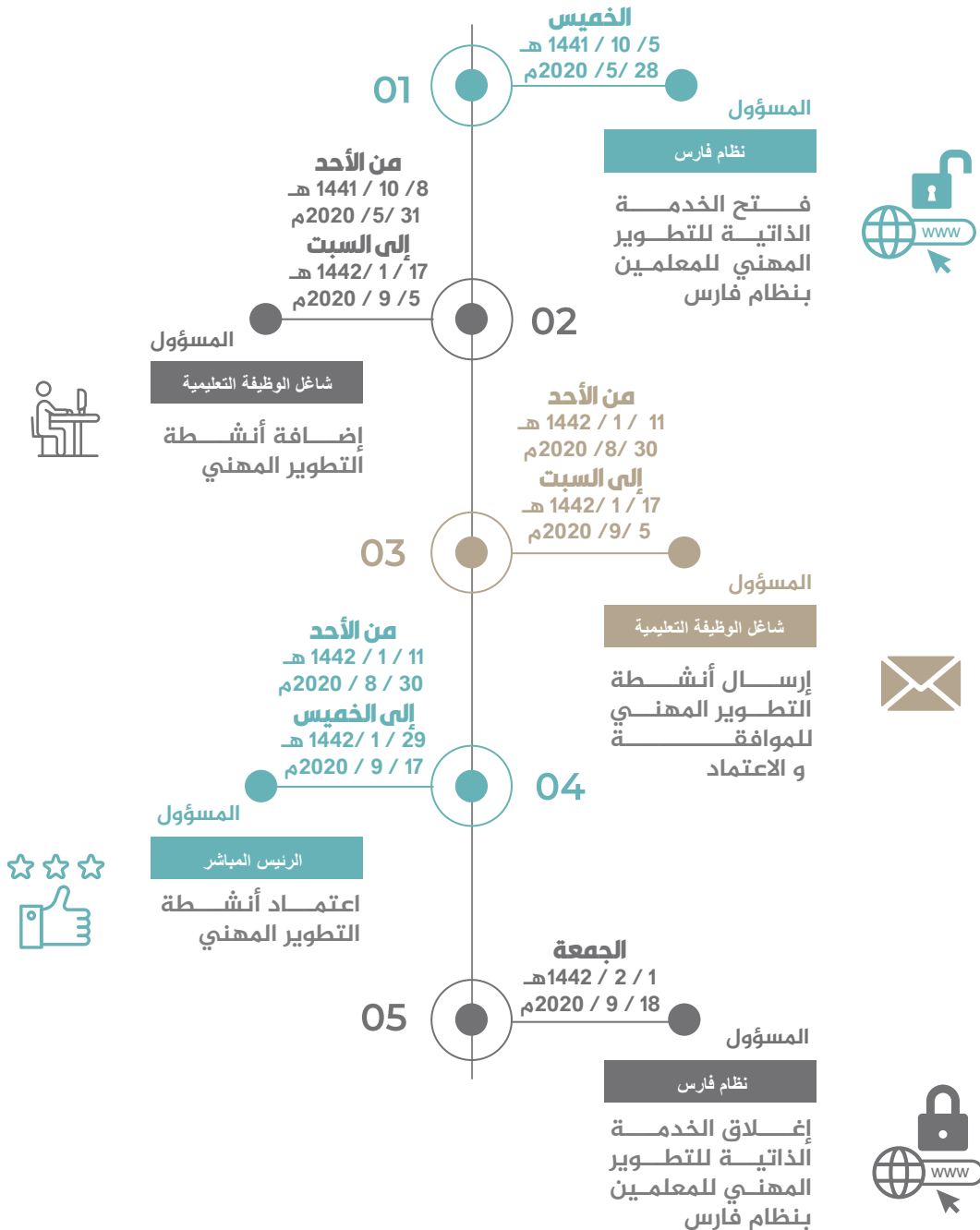
8

الالتزام بالفترات الزمنية المحددة لإجراءات رصد أنشطة التطوير المهني.



## الفترات الزمنية

### لإجراءات رصد أنشطة التطوير المهني





## التعريف بالمفردات



### رتب المعلمين

أسماء الوظائف التعليمية الواردة في سلم الرواتب الملحق باللائحة.



### التطوير المهني

عملية منظمة لتنمية المعارف والمهارات العلمية والتربوية وفق المعايير المهنية.



### الرخصة المهنية

وثيقة تصدرها الهيئة وفق معايير محددة، يكون حاملها مؤهلاً لمزاولة مهنة التعليم بحسب رتب محددة ومدة زمنية محددة.



### المعايير المهنية

كل ما يجب على شاغلي الوظائف التعليمية معرفته وممارسته وفق قيم ومسؤوليات مهنة التعليم.

### أولاً: المعايير المهنية

- وثيقة هيئة التقويم والتعليم والتدريب. [\(اضغط هنا\)](#)

### ثانياً: الرخصة المهنية

- فيديو توضيحي للرخصة. [\(اضغط هنا\)](#)

### ثالثاً: التطوير المهني

1. رصد ساعات التطوير المهني المتخصصة لشاغلي الوظائف التعليمية خلال مدة خدمتهم السابقة. [\(اضغط هنا\)](#)

أ- ضوابط عامة لرصد ساعات أنشطة. [\(اضغط هنا\)](#)

ب- الفترات الزمنية لإجراءات الرصد. [\(اضغط هنا\)](#)

ت- شروط اعتماد أنشطة التطوير المهني. [\(اضغط هنا\)](#)

ث- ضوابط أنشطة التطوير المهني المعتمدة. [\(اضغط هنا\)](#)

2. الإيضاحات حول الاستفسارات عن التعميم الوزاري. [\(اضغط هنا\)](#)

3. دليل المستخدم خدمة التطوير المهني للمعلمين (لشاغلي الوظائف التعليمية) نظام فارس.

[\(اضغط هنا\)](#)

### رابعاً: رتب المعلمين

- لائحة الوظائف التعليمية. [\(اضغط هنا\)](#)



## • شروط اعتماد

### أنشطة التطوير المهني المتحققة و احتساب ساعاتها منفذاً أو مستفيداً

أن لا يكون قد سبق  
الاستفادة من نشاط  
التطوير المهني  
بالحصول على درجة  
وظيفية.

3

أن لا يكون نشاط  
التطوير المهني  
منتهياً بمؤهل  
علمي.

2

أن يكون نشاط التطوير  
المهني في المجال  
التعليمي التربوي  
ومتوافقاً مع طبيعة  
العمل أو التخصص.

1

عدم تزامن أنشطة  
التطوير المهني من  
حيث تاريخ التنفيذ و  
فترتها  
( صباحي - مسائي ).

6

أن تكون جهة نشاط  
التطوير المهني من  
وزارة التعليم  
أو من الجهات التابعة  
أو ذات الشراكة  
أو المتعاونة معها.

5

أن لا يكون تنفيذ  
نشاط التطوير  
المهني من مهام  
عمل شاغل الوظيفة  
التعليمية .

4

أن يكون نشاط التطوير  
المهني من قائمة  
أنشطة التطوير المهني  
المعتمدة في النظام  
و محققاً للضوابط  
الخاصة بكل نشاط.

9

تدقيق أنشطة التطوير  
المهني وفق وثائق  
(شواهد) رسمية وتكون  
واضحة وخالية من الكشط  
والتعديل ومصدقة بالختم  
الرسمي لجهة النشاط.

8

احتساب المدة الزمنية  
لأنشطة التطوير المهني  
بالساعات ويعادل اليوم  
الواحد خمس ساعات  
تطوير مهني.

7